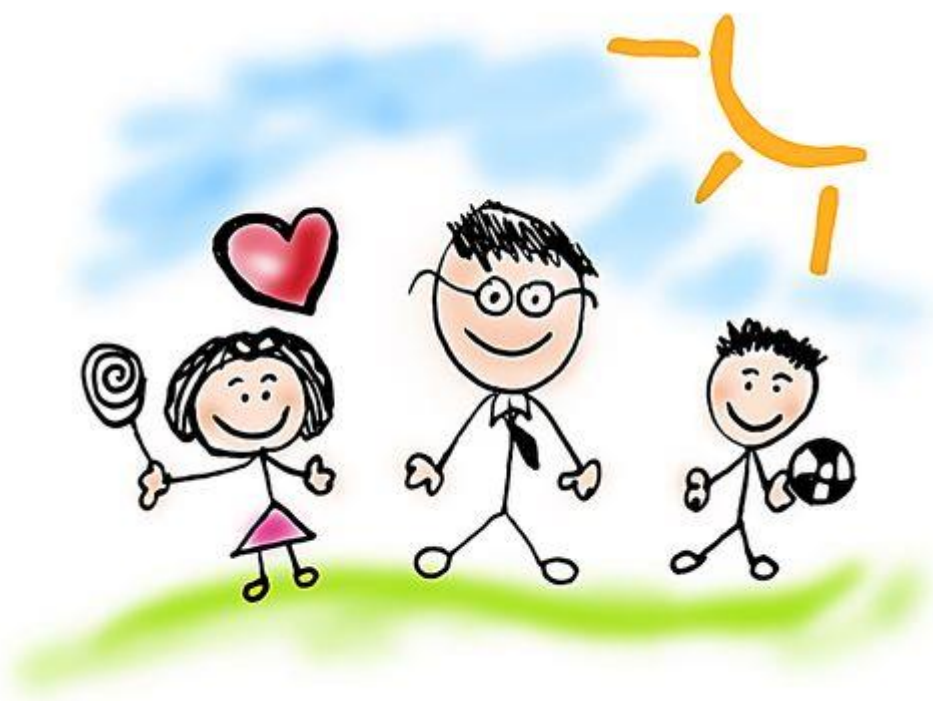


ACM

Les 1000 Pattes

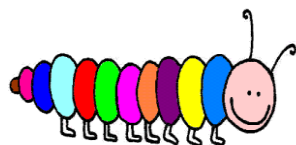
Centre Social



Projet
Pédagogique

Année 2023-2024

Présentation



L'accueil collectifs de mineurs (ACM) « Les 1000 Pattes » accueille les enfants âgés de 2 à 13 ans scolarisés, habitant Belleville en Beaujolais et Taponas, sans distinction sociale, culturelle ou ethnique.

Il a pour vocation de proposer, dans un but éducatif, des activités de loisirs diversifiées et adaptées à l'âge et au goût des enfants (activités manuelles, jeux, promenades, activités sportives, visites de musées, d'expositions...).

Il est géré par le comité d'animation du Centre Social et agréé par le Service Départemental à la Jeunesse, à l'engagement et aux Sports (SDJES).

L'accueil de loisirs ouvre ses portes aux enfants de **7h30 à 18h30**.

Les arrivées et départs sont échelonnés afin de permettre d'instaurer un temps d'échange entre l'équipe d'animation et les parents, propice à l'établissement d'un véritable climat de confiance.

Horaires :

Accueil le matin de 7h30 à 9h

Accueil et retour des enfants en fin de matinée : de 11h30 à 12h

Accueil et retour des enfants en début d'après-midi : de 13h30 à 14h

Départ de 17h à 18h30

Lieu d'inscription :

Centre Social

28 Boulevard Joseph Rosselli

69220 Belleville

Tél : 04.74.06.49.80

www.csbelleville.com



<https://www.facebook.com/centresocialbellevillestjeandardierestaponas>

Lieux d'accueil des enfants : Ecoles maternelle et élémentaire Jean Macé, 12 et 14 rue Francis Popy 69220 Belleville en Beaujolais

Formules d'inscriptions :

Journée avec ou sans repas, 1/2 journée avec ou sans repas, matin ou après-midi.

A comme...

...Accueil

Le temps d'accueil est un moment clé de la journée...

Certains enfants arrivent en pleine forme, prêt à se lancer dans des jeux ou des activités collectives. D'autres, réveillés trop tôt parce que les parents doivent partir travailler, ont besoin de se retrouver au calme, de s'isoler, de démarrer leur journée plus tranquillement.

L'aménagement de l'espace a alors toute son importance...

La mise en place de coins d'activités diversifiées permet de répondre aux différents besoins des enfants. Exemple : les activités en autonomie permettent aux animateurs de se consacrer aux enfants qui demandent une attention particulière : moment pour rassurer les enfants, partage autour d'un jeu de société, ou tout simplement discussion.

Accueillir l'enfant, c'est aussi accueillir ses parents...

... qui doivent trouver eux aussi leur place dans l'accueil de loisirs. Ils doivent pouvoir être informé du fonctionnement du centre, des activités, des projets en cours ou à venir mais aussi de comment leur enfant vit sa journée à l'accueil de loisirs.

Mais les parents peuvent aussi être associés aux activités du centre. Les moments forts comme des goûters partagés, expositions des réalisations de leurs enfants, fêtes, journées exceptionnelles sont une occasion de les inviter. Il est aussi possible de leur proposer d'intervenir sur une activité. Tel parent pourra venir animer une activité cuisine en apportant une recette de son pays d'origine ; un autre pourra apporter ses compétences dans une activité manuelle...

Il est temps de rentrer à la maison...

L'enfant pourra être récupéré seulement par les parents responsables (sauf interdiction mentionnée sur la fiche sanitaire) et les personnes listées sur la fiche de renseignements.

L'accueil aux Accueils de loisirs...

A l'arrivée des enfants la directrice ou un animateur note sa présence sur la liste de pointage et prend toutes les informations concernant l'enfant en cas de besoin (cahier de liaison mis en place et cahier de soins à mettre à jour tout au long de la journée pour transmettre les informations au départ de l'enfant).

« Elaboration d'une activité »

La préparation

Je vais devoir me poser différentes questions :

- Quel est l'objectif de l'activité que je vais proposer aux enfants ?
- L'activité est-elle adaptée à la tranche d'âge des enfants ?
- Quelle est sa durée ?
- A quel moment de la journée ?
- Quel est le matériel dont j'ai besoin ?
- Quelle est son intensité ? (Calme, bruyante, physique...)
- Est-ce que tous les enfants pourront y participer ?
(En même temps, par groupe de niveau...)
- Dans quel espace l'activité se déroulera ?
(dedans, dehors, sur quel périmètre...)



- Quelles règles de sécurité dois-je mettre en place ?
- Quelles variantes, adaptations, est-il possible d'introduire dans les règles du jeu ?
- Comment vais-je introduire l'activité ? (Sensibilisation)
- Comment vais-je terminer l'activité ?
- Comment vais-je « arbitrer » l'activité, le jeu ?
- Comment vais-je pouvoir me rendre compte que l'objectif est atteint ?
- Quels éléments (critères) vont me permettre de voir que l'objectif est atteint ?



La présentation et le déroulement

- Si les enfants ne se connaissent pas tous, ou si nous ne nous connaissons pas tous, je pense à une activité de présentation de toutes les personnes du groupe (jeu du Lucky Luke).
- Avant de présenter l'activité, je dois mettre le groupe en situation d'écoute (rassembler les personnes, capter leur attention, susciter leur curiosité...)
- Je présente clairement le but de l'activité, les règles de sécurité et les règles du jeu.
- Je mets assez rapidement le groupe en situation d'activité, de jeu.
- Je dois préciser, s'il le faut les règles de sécurité ou les règles du jeu, tout au long de son déroulement.
- Une fois que l'activité ou le jeu sont lancés : soit j'ai un rôle de participant, soit d'arbitre. Dans tous les cas : je suis présent, disponible pour le groupe et actif.
- Je dois être capable de savoir où en est (et où est) chaque enfant à tout moment.
- A la fin de l'activité, je rassemble les enfants avant de passer à une autre phase
- Un mini- bilan avec les enfants peut être proposé pour savoir si les enfants ont aimé l'activité et pour quelles raisons...

...Animateur

Les 10 commandements de l'animateur

- 1 - Le projet pédagogique en œuvre je mettrai...
- 2 - La législation je respecterai...
- 3 - Le sourire et la pêche j'aurai...
- 4 - Le travail en équipe je privilégierai...
- 5 - A l'écoute des envies des enfants je serai...
- 6 - Disponible pour les parents je me rendrai...
- 7 - A l'heure le matin je serai...
- 8 - Passer le relai en cas de difficultés, je saurai...
- 9 - Du rangement et du nettoyage, jamais je ne me défilerais...
- 10 - Des idées par milliers et de la motivation en paquet j'aurai...



Et un super animateur je serai !!!

...Ateliers parents/enfants

Les vendredis durant les vacances scolaires, entre 17h00 et 18h15, une activité simple et rapide peut être proposée par un animateur, aux parents accompagnés de leurs enfants.

Les objectifs de ces ateliers sont de permettre aux parents de découvrir des activités à partager avec l'enfant et de les réaliser à la maison et de renforcer les liens parents enfants.

L'animateur de l'atelier n'est pas le détenteur du savoir, il a un rôle d'animateur plutôt que d'instructeur, tous les membres du groupe sont invités à partager dans le respect des opinions de chacun, sans risque d'être jugés sur leurs valeurs éducatives.

L'animateur sera là pour apporter aux parents toute information utile pour les éclairer dans leurs choix et leurs responsabilités, et les aider à mieux comprendre les besoins et les attentes de leurs enfants.

...Autorité

Salade autoritaire mixte

Matériel :

un local, un animateur, 8 ou 12 enfants selon l'âge.

Ingrédients :

- 1 verre de vinaigre de respect
- 3 salades frisées d'écoute
- 6 cuillères à soupe d'eau de gentillesse
- quelques tranches de citron de responsabilité
- 250 gr d'olives de la marque « Crédibilité »
- 3 cuillères à soupe d'huile de motivation
- 1 zeste de dynamisme
- parsemer d'herbes aux saveurs de savoir parler et de savoir-faire
- laisser refroidir dans le frigo de la remise en question
- mélanger le tout

Quelques précisions...

Pour établir un contact de confiance, tout d'abord il va falloir veiller à connaître le public comprendre d'où viennent les enfants, ce à quoi ils aspirent, leurs craintes et leurs envies. Cela permettra de ménager les susceptibilités de chacun. Il faudra ensuite veiller à établir une relation saine avec les enfants, notamment en faisant attention au phénomène du « chouchou ». Les enfants sont très sensibles à la notion d'égalité, il ne faut donc jamais laisser personne de côté.

L'égalité est une valeur essentielle pour les enfants, tout comme la notion de justice. L'animateur devra donc faire preuve de discernement, et veiller à rester juste dans chacune de ses décisions. Pour cela, il peut être intéressant de connaître la typologie du groupe : identifier les leaders, les enfants régulateurs, les indépendants, les suiveurs...

Il sera également essentiel de veiller à ce que les enfants se sentent en sécurité : leur confiance viendra de là. Enfin, le faudra veiller à rester cohérent. Eviter le : « faites ce que je dis, pas ce que je fais »

Ainsi, Être animateur, c'est ne pas avoir peur de ne plus être aimé. En effet, au moment de prendre une sanction, l'enfant jouera souvent sur cette corde sensible s'il sent que cela peut fonctionner.

Des règles de vie cohérentes...

Elles ont pour fonction d'établir un cadre en donnant des repères clairs aux enfants sur leurs droits et devoirs. Mieux vaut donner des responsabilités que des ordres. Pour respecter des règles de vie, les enfants doivent avoir leur place dans la construction de ces règles. Ainsi, chaque enfant se sentira responsable de la bonne application de ces règles.

Au moment de mettre en place des règles, l'animateur doit se souvenir que, pour respecter une règle de vie, cette dernière doit être explicable et juste. Une règle durable est une règle utile et comprise par tous. Bien évidemment, l'animateur devra veiller à respecter lui-même les règles qui ont été actées.

Les règles de vie doivent être affichées pour permettre à chacun de s'y référer facilement. Les animateurs ne doivent pas oublier de les expliquer aux nouveaux enfants.

Ces règles ne sont pas immuables. Elles peuvent évoluer, notamment au cours des réunions enfants / animateurs.

B comme...

...Baignade

Autorisée seulement en présence d'un animateur surveillant de baignade ou d'un maître-nageur.

Cette personne doit être prévenue de l'arrivée du groupe et de sa composition avant d'entrer dans l'eau.

En plan d'eau ou rivière, un périmètre de sécurité est obligatoire.

Un animateur est dans l'eau avec 8 enfants de plus de 6 ans ou pour 5 enfants de moins de 6 ans.

La directrice en général reste hors de l'eau et surveille l'ensemble.

Le groupe comprend maximum 40 enfants de + de 6 ans dans l'eau en même temps.

Le groupe comprend maximum 20 enfants de - de 6 ans dans l'eau en même temps.



C comme...

...Centre Social

Le Centre Social est une association (loi 1901) de proximité gérée pour les habitants par les habitants. Ainsi, les membres de son Conseil d'Administration sont des bénévoles adhérents. Leur élection se déroule durant l'Assemblée Générale qui se réunit une fois par an.

Dans le mouvement de l'éducation populaire, le Centre Social réfère son action autour de 3 valeurs :

La dignité humaine : Reconnaître la dignité et la liberté de tout homme et de toute femme est l'attitude première des acteurs des centres sociaux et socioculturels.

La solidarité : Considérer les hommes et les femmes comme solidaires, c'est-à-dire comme étant capables de vivre ensemble en société, est une conviction constante des centres sociaux et socioculturels depuis l'origine.

La démocratie : Opter pour la démocratie, c'est, pour les centres sociaux et socioculturels, vouloir une société ouverte au débat et au partage du pouvoir.

Les missions du Centre Social

Un équipement de quartier à vocation sociale globale

Un équipement à vocation familiale et intergénérationnelle

Un lieu d'animation de la vie sociale

Un lieu d'interventions sociales concertées et novatrices

L'association inscrit son action sur les communes de Belleville en Beaujolais et Taponas, à l'écoute des habitants afin de permettre une vie plus solidaire. Ainsi « vivre ensemble » prend une dimension concrète tout au long de l'année, dans les activités de l'accueil de loisirs

Le Centre Social développe ses actions grâce à l'appui de ses partenaires financiers : communes de Belleville, Taponas et Saint Jean d'Ardières, Conseil Général, Caisse d'Allocation Familiales.

D comme...

...Déplacements (en bus, à pied...)

Pour tout déplacement, il faut emporter

Dans un sac à dos, je mets :

- **La liste des enfants,**
- **Trousse de secours :** (inventaire à faire avant chaque sortie)
Voir la rubrique
- Des sacs plastiques (pour le vomi et les affaires de rechange)
- 1 rouleau papier toilette, des lingettes, des mouchoirs et des serviettes en papier
- **Liste des numéros de téléphone utiles d'urgence et de l'équipe d'animation**
- Des verres en plastique et des bouteilles d'eau
- **Les fiches sanitaires des enfants (pour les sorties longues distances) :**
surveiller qu'elles soient datées, signées et noter les observations des parents : vérifier vaccinations DT Polio obligatoires à jour, si antécédents médicaux, si un traitement à prendre durant l'accueil de loisirs avec autorisation parentale et ordonnance médicale (médicaments au nom de l'enfant dans trousse de secours remise au responsable ou fermée à clef dans pharmacie du centre), allergies alimentaires, piqûres de guêpes, asthme...

A prévoir en supplément : un grand sac avec des **JEUX, des livres, des coloriages et des feutres...** des couvertures pour le temps calme, des chapeaux et des serviettes de bain, des vêtements de rechange, les listes de piscine pour le maître-nageur l'été.



En bus, un animateur monte en premier et installe les enfants.

Pendant le voyage, tous les enfants sont obligatoirement assis et attachés.

Les animateurs se dispersent dans le bus afin de veiller à ce que tous les enfants restent bien assis et surveiller les enfants qui pourraient être malade pendant le trajet.

Lors de la descente, au moins un animateur descend avec les premiers enfants, les autres accompagnent le groupe. L'animateur qui descend en dernier (celui qui se trouve au fond logiquement...) récupère les « retardataires » et les objets oubliés dans le bus.



A pied, un animateur se place à l'avant du groupe d'enfants et un autre à l'arrière du groupe.

L'animateur à l'avant-veille à ce que le groupe ne se morcelle pas en sous-groupes derrière lui.

Obligation d'utiliser les trottoirs et emplacements réservés aux piétons. S'il n'y en a pas, circulation à droite de la chaussée, dans le sens de la marche.

Lors des déplacements, le groupe ne doit pas excéder une colonne de plus de 20 mètres, sauf dans le cas d'un déplacement les uns derrière les autres.

Pour les traversées des carrefours ou routes : obligation d'emprunter le passage pour piétons situé à moins de 50 mètres. Deux animateurs se placent de part et d'autre du groupe qui traverse en bloquant la circulation routière.

E comme...

...Enfant

Afin d'être au plus près des besoins et des spécificités des enfants, l'accueil de loisirs s'organise par groupes d'âges, et ce, durant les mercredis et les vacances scolaires.

Ainsi, la répartition s'effectue en 3 groupes :

- les PETITS : 3-5 ans
- les COURTES PATTES : 6-7 ans
- les GRANDS : 8-12 ans

Lucie a dit :
« On apprend à connaître l'enfant, en observant, en échangeant avec ses parents »

Besoins et intérêts de l'enfant 3-6 ans

Besoins	Intérêts	Activités (que fait-il, que faut-il prévoir...)
Vitaux		
Découverte de son corps, de l'espace	Toucher Age du pourquoi (nécessité d'une réponse vraie) Aime changer, la variété	Barbouiller, gribouiller, peindre, construire et détruire papier déchiré, modelage, terre, cailloux, assemblage, eau, sable, collection (trésor).
Besoin de mouvement		Exercer son équilibre : poutre, mur...
Besoin de repos, de calme		Se reposer dans un endroit calme, loin du bruit
Besoin de sécurité		Jouer à proximité d'un adulte (prévoir dans l'aménagement de l'espace un cadre à l'échelle de l'enfant pour le sécuriser).
Besoin d'insécurité, de danger		Exploitation active d'endroit un peu sombre. Grimper, tester son équilibre
Sociaux		
Découverte des autres, du monde extérieur	Agit et joue seul pour se situer, participe aux jeux organisés Sens de la propreté	Théâtre, marionnettes, jeux d'intelligence, désir de savoir plus de mots, connaître leurs nuances. Curiosité technique, chercher le comment du pourquoi, performances scolaires (envie d'apprendre à lire)
Socialisation	Attirance pour les jeux concrets Gros mots	
Besoin d'autonomie	Joue seul même à travers des jeux de petits groupes	
Psychologique		
Affirmation du moi et du non-moi	Imiter pour se représenter l'image parentale, le couple. Parler, communiquer. Maîtrise des sentiments (j'aime, Je n'aime pas). Besoin de justice implacable (l'adulte est une référence pour l'enfant). Connaissance du bien et du mal, de ce qui est autorisé ou défendu.	La poupée : moyen d'identification, moyen d'expression, moyen de transfert du vécu de l'enfant.
Identification, imitation		
Valeur des signes (gros yeux, doigts levés...)		
Notion de morale		L'histoire : Ouverture de l'imagination, de l'esprit créatif Les livres d'images. Tous les jeux d'imitation où l'enfant s'identifie à l'adulte idéal (marchande, médecin, maîtresse). Le besoin de connaître le réel à travers l'imaginaire.

Besoins et intérêt de l'enfant 7-11 ans

Besoins	Intérêts	Activités (que fait-il, que faut-il prévoir...)
Vitaux		
Maitrise du corps Maitrise de l'esprit	Explorer, manipuler, coordonner, rêver, mémoriser, perfectionner ses aptitudes	Se servir d'outils (découvrir assembler, coller, construire, mouler, sculpter, tresser, manipuler). Instrument de musique
Besoin de mouvement		Se déplacer physiquement
Besoin de repos, de calme		Exemple : s'isoler dans les arbres...
Besoin de sécurité		Présence des mêmes camarades, des mêmes règles, des mêmes animaux familiers
Besoin d'insécurité, de danger		Recherche du risque, de la vitesse, le feu
Sociaux		
Vie sociale, école, groupe, socialisation	Faire pour les autres, aider, sens des responsabilités. Importance grandissante du groupe	Jeux collectifs. La règle : Sports, jeux de sociétés (cartes) Collection, troc La cabane, la « bande » Tous les jeux faisant appel au réel Jeux sportifs ou l'on se mesure à l'autre Entrée à la grande école (accueil de loisirs, club sportif, conservatoire).
Socialisation	Intérêt pour l'environnement	
Besoin d'autonomie		Moment d'isolement
Psychologique		
Découverte de l'autre, du monde Valeurs : Adhésion aux valeurs des adultes Obéissances (mais aussi braver l'interdit)	Recherche des autres, référence aux adultes qu'il connaît « découverte » de la vie, de la mort Etablir des règles du jeu, intériorisation. Essaie de se donner une morale Essaie de braver l'interdit parental (bêtises multiples, faire le cancre,...)	L'histoire (héros, Tv,) Jouer à Jouer la comédie théâtre, mimes, sketches. Le livre, la BD La nature, le camping Découverte du réel, à travers l'imaginaire

...Equipe

Les fonctions de...

- La coordinatrice : (en + des fonctions de la directrice)
 - Supervise les différents accueils (vérifie l'adéquation des projets et fonctionnements en fonction du projet social du centre),
 - Contrôle le respect de la réglementation.
 - Intervient en cas de soucis avec des parents ou le personnel,
 - Conseille dans l'élaboration des projets et programmes d'animation,
 - S'informe du déroulement de chaque accueil et veille au bon fonctionnement et bon déroulement.
 - S'occupe du recrutement
 - Gère le budget global du Secteur Enfance.
 - Fait les inscriptions des nouvelles familles.
 - Gère les absences des animateurs.

- La directrice (si présente dans l'effectif) :
 - Met en application le projet éducatif du centre social,
 - Elabore le projet pédagogique avec les animateurs,
 - Organise et anime les bilans avec les animateurs,
 - Forme et évalue son équipe,
 - Veille au respect des règles de sécurité,
 - Aide les animateurs à la mise en place des activités,
 - Rencontre les parents (inscriptions, informations...),
 - Participe au recrutement de son équipe d'animation,
 - Prépare, propose et veille au respect du budget,
 - Gère le matériel pédagogique,
 - Est en contact régulier avec le Service Départemental à la Jeunesse,

- La directrice adjointe :
 - Elle travaille en partenariat avec la directrice. Elle la seconde dans son action.
 - Elle coordonne l'équipe d'animation et veille au respect du projet.
 - Elle a des fonctions liées à l'accompagnement des animateurs : transmissions des connaissances, d'évaluation...
 - Elle est l'intermédiaire entre l'équipe et la directrice en ce qui concerne le suivi du projet pédagogique.
 - Elle organise l'accueil avec la directrice.

- L'animateur :
(Voir aussi la rubrique « animateur »)

- L'agent d'entretien :
 - Elle organise les repas du midi (mettre les couverts, réchauffer les plats, vérifier les températures des aliments et du frigo, gérer les prélèvements).
 - Elle assure la remise aux normes en effectuant l'entretien des lieux occupés.



...Evaluation

- Par rapport à nos objectifs :
 - Les enfants participent volontairement aux activités ou s'occupent sereinement de manière individuelle ;
 - Une progression est mesurable sur l'autonomie dans les gestes de la vie quotidienne ;
 - Les enfants s'impliquent dans la gestion de la vie collective ;
 - Un maximum de décisions sont prises par les enfants ;
 - Les enfants sont propres, en bonne santé, et en bonne forme ;
 - Les enfants accueillent leurs parents en leur faisant visiter le centre, leur présentant l'équipe d'animation avec plaisir ;
 - Les enfants ont envie de montrer ou de raconter aux autres leurs réalisations ;
 - Le matériel est utilisé ;
 - Les lieux sont propres, rangés, décorés ;
 - Les relations sont calmes, détendues, exemptes de toute violence ;
 - Les réunions sont courtes, efficaces et conviviales ;
 - L'organisation est efficace et bien vécue par tous ;
 - Les adultes ont plaisir à travailler ensemble.
- Par rapport l'accueil de loisirs en général :
Les parents inscrivent leurs enfants avec confiance ;
- Outils de régulation :
Réunions d'équipe ;

G comme...

...Goûter

Pourquoi un goûter ?

Le goûter est particulièrement recommandé pour les enfants et adolescents car il leur permet d'assurer des apports suffisants en minéraux, vitamines et énergie nécessaires à leur développement physique et intellectuel. De même, le goûter évite aux enfants le grignotage avant l'heure du dîner et vient compléter ce que le déjeuner ne leur a pas apporté. Il n'a donc que des avantages à condition que celui-ci soit équilibré.

Le goûter est donc composé :

- D'un produit laitier
- D'une boisson (chaude ou froide)
- D'un féculent (biscuit, pain...)
- D'un fruit.

Prendre le goûter aux 1000 pattes c'est :

- 1- Annoncer aux enfants que c'est l'heure de goûter et qu'il faut se laver les mains (Rituel ?).
- 2- S'installer dans un endroit approprié où les enfants peuvent s'asseoir à leur aise et dans le calme : autour d'une table ou assis par terre en ronde. Il est important que les enfants prennent leur goûter ensemble, dans un cadre agréable. Le goûter doit être un moment apprécié de tous ; il peut être considéré comme un temps calme, de repos.
- 3- Distribuer les différents éléments du goûter en commençant par l'eau, le produit laitier ou le fruit. Les gâteaux viennent une fois le fruit mangé. Les enfants attendent que tout le monde soit servi avant de manger : règle de savoir-vivre, participant au rituel du goûter. Ne pas hésiter à resservir les enfants s'ils ont encore faim, mais, leur donner des fruits (à volonté !) plutôt que des gâteaux.
- 4- Attendre que tous les enfants aient terminé leur goûter, avant de leur donner la permission d'aller jouer : les enfants commencent ensemble leur goûter ; il est donc important qu'ils le finissent de la même manière.

H comme...

...Handicap

Tout enfant ou adolescent, quelle que soit la nature de son handicap, peut participer aux différents types d'accueils collectifs.

Avant le démarrage, la directrice établit un dossier avec la famille et les équipes médicales et/ou spécialisées concernant l'enfant (informations sur sa vie quotidienne, accompagnement spécifiques.).

Les locaux de l' Accueil de loisirs sont aménagés de façon à ce que chaque individu puisse de manière autonome accéder à tous les lieux de vie, d'activités et de services.

Mise en place d'un protocole d'accord :

Une réunion d'information de premier contact doit avoir lieu avant la mise en place du protocole. Cette première réunion a pour objectif de faire un état des lieux de la situation actuelle : souhait, volonté et possibilités de chacun.

Elle permet également aux parents d'exprimer clairement leur demande et pour tous de prendre connaissance des responsabilités engendrées et des différents paramètres qui devront être pris en compte par la suite.

- LES PARENTS

Ils expriment leur demande clairement.

Ils informent du comportement de l'enfant, de son handicap, de son vécu.

Ils prennent connaissance des conditions d'accueil et se positionnent.

- L'ENFANT PORTEUR D'UN HANDICAP

Il sera invité à exprimer son ressenti.

Il apprendra le fonctionnement et les règles du centre.

- LA DIRECTION

Elle se donne les moyens de se renseigner sur le handicap grâce au recueil d'information. Elle favorisera l'accueil de l'enfant en faisant des propositions.

Elle met éventuellement à disposition un animateur référent.

Elle transmettra les informations sur l'accueil au quotidien, l'intégration de l'enfant, les initiatives prises.

Points abordés durant la réunion :

Ø La recevabilité de la demande aux regards des possibilités locales (moyens humains, matériels, ...).

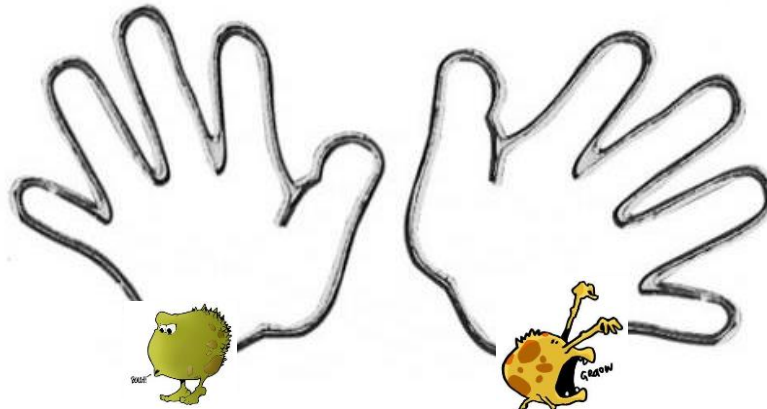
Ø La définition des besoins et particularités de l'enfant.

Ø La prise de conscience que l'accueil de loisirs reste un centre ouvert à tous et ne pourra peut-être pas répondre à toutes les demandes et souhaits.

Le Centre Social a signé un partenariat avec le SESSAD (Service d'éducation spéciale et de soins à domicile).

...Hygiène

L'application des règles d'hygiène garde une place essentielle dans la prévention des maladies transmissibles en collectivité pour lutter contre les sources de contamination et réduire les moyens de transmission. Un rappel régulier de la bonne pratique des règles d'hygiène est nécessaire. Les mesures d'hygiène portent sur l'hygiène alimentaire, l'hygiène des locaux, du matériel, du linge et l'hygiène individuelle. Une application rigoureuse de ces mesures permet de s'opposer à la propagation des agents infectieux. Elles doivent s'appliquer au quotidien en dehors même d'infection déclarée.



- Les doudous : ils sont suspendus par des épingles à linge ou dans le sac à compartiment.
- Passage aux toilettes : tout le monde se lave bien les mains !
- Activité « cuisine » : bien se laver les mains.
- Nettoyage/désinfection des jouets : avant le démarrage des mercredis, avant les vacances de Noël, avant les vacances d'hiver et avant les vacances de Pâques.
- Hygiène alimentaire : les denrées alimentaires sont stockées, voici les règles d'hygiène à bien respecter :

Transport et entreposage des denrées alimentaires :

- L'achat et le transport des denrées périssables sont effectués dans des conditions garantissant leur conservation.
- Le temps de transport est le plus court possible et l'usage de conteneurs isothermes (glacières) pour le transport et le stockage des denrées alimentaires non stables à température ambiante avec jeu de plaques eutectiques. La T° de stockage est alors inférieure à + 3°C. L'autonomie en froid de ce type de matériel est vérifiée avant le séjour et des relevés de température effectués pendant le fonctionnement. Un congélateur est assuré pour recongeler les plaques.
- Il convient de veiller au respect des dates limites de consommation indiquées par l'étiquetage et au respect des indications de température portées sur les conditionnements des produits congelés, frais et non stabilisés.
Le respect de la chaîne du froid est impératif en restauration collective.
- L'étiquetage des produits non stables (code barre, date limite de conservation et conditions de conservation) est gardé jusqu'à ce que la totalité des denrées contenues dans l'emballage ait été utilisée. Cahier de traçabilité pour les animateurs avec explications en première page.
- Le stockage des denrées non altérables (épicerie, conserves...) est fait à l'abri des souillures.

I comme...

...Interdiction

Toute vie collective nécessite un certain nombre de règles de vie à accepter par tous, et dont le non-respect pourra entraîner des sanctions.

Il est strictement interdit d'introduire de l'alcool ou substance illicite en accueil de loisirs et d'en consommer.

La consommation de tabac est strictement interdite dans les locaux et en présence des enfants.

Il est interdit d'utiliser son téléphone portable pour un usage personnel !



J comme...

...Journée type des vacances :

Moments de la journée	3-5 ans	6-12 ans
Accueil	7h30-9h00	
Collation puis passage aux toilettes	9h15-9h30	
Temps libre	9h30-10h	
Activités/Animations	10h-10h45	10h-11h15
Temps libre	10h45-11h50	11h15-11h50
Passage aux toilettes, retour au calme	11h50-12h	
Accueil et départ	11h30-12h00	
Repas	12h-13h15	
Accueil et départ	13h30-14h	
Passage aux toilettes	13h15-13h30	
Temps calme	13h30-14h45	13h30-14h30
Sieste	13h30-... (on ne réveille pas un enfant qui dort...)	
Activités/Animation	14h45-15h30	14h30-15h50
Temps libre	15h30-15h50	
Passage aux toilettes	15h50-16h	
Goûter	16h-16h45	
Temps libre (proposition d'ateliers) Retour aux parents	17h-18h30	

...Journée type des mercredis pour les 6-12 ans :

Moments de la journée	Horaires	Rôle de l'animateur
Accueil	7h30 – 9h00	<ul style="list-style-type: none"> - Tableau de répartitions des tâches à compléter par l'équipe - Les animateurs se répartissent par atelier (jeux de société, dessins...) - Par roulement les animateurs préparent leur activité si besoin
Rangement + passage aux toilettes	9h00 à 9h20	<ul style="list-style-type: none"> - Les animateurs rangent avec les enfants - 1 animateur surveille le passage aux toilettes et le lavage de mains
Collation (jus de fruit ou lait)	9h20 à 9h45	<ul style="list-style-type: none"> - Les courtes pattes montent dans leur salle pour la collation - 2 enfants distribuent les gobelets - 2 animateurs préparent et servent la collation, les autres animateurs sont assis avec les enfants.
Temps libre intérieur et/ou extérieur	9h45 à 10h00	<ul style="list-style-type: none"> - Les animateurs laissent les enfants jouer librement et restent disponibles pour jouer avec eux - 1 animateur met en place la salle (aménagement, matériel...)
Répartition des activités	10h00 à 10h05	Les animateurs présentent les activités et forment les groupes selon les choix des enfants
Activités	10h05 à 11h30	Les animateurs animent leurs activités et rangent avec les enfants
Accueil/Départ	11h30 à 12h00	<ul style="list-style-type: none"> - Pointage des arrivées et départs par l'adjointe ou 1 animateur - Transmission des éventuelles informations aux familles en partance
Temps libre	11h30 à 12h00	<ul style="list-style-type: none"> - Les animateurs laissent les enfants jouer librement et restent disponibles pour jouer avec eux
Passage aux toilettes + lavage des mains	12h05 à 12h15	<ul style="list-style-type: none"> - 1 animateur vérifie le passage aux toilettes et le lavage des mains - Les autres animateurs réceptionnent au fur et à mesure les enfants pour les faire s'installer dans le

		réfectoire
Repas	12h15 à 13h20	<ul style="list-style-type: none"> - Les animateurs gèrent leurs tables (service, respect du niveau sonore, discussion avec les enfants...) - A la fin du repas les courtes-pattes rejoignent leur salle.
Accueil/ Départ Temps calme	13h20 à 14h30	<ul style="list-style-type: none"> - Pointage des arrivées et départs par l'adjointe ou 1 animateur - Transmission des éventuelles informations aux familles en partance - Les enfants font des activités calmes. - Le roulement des pauses commence.
Répartition des activités	14h30 à 14h45	Les animateurs présentent les activités et forment les groupes selon les choix des enfants.
Temps activités	14h45 à 16h00	Les animateurs animent leurs activités et gèrent leurs groupes
Préparation du goûter	15h30 à 16h00	1 animateur ou l'adjointe prépare
Temps libre + passage aux toilettes + lavage des mains	16h00 à 16h15	<ul style="list-style-type: none"> - Les animateurs laissent les enfants jouer librement et restent disponibles pour jouer avec eux - 1 animateur surveille le passage aux toilettes et le lavage de mains
Goûter	16h15 à 16h45	<ul style="list-style-type: none"> - 2 animateurs et 2 enfants distribuent le goûter - Les autres animateurs sont à table avec les enfants (c'est un temps de bilan avec les enfants sur la journée)
Temps libre + Retour parents	17h00 à 18h30	<ul style="list-style-type: none"> - Les animateurs laissent les enfants jouer librement et restent disponibles pour jouer avec eux - Les animateurs font le retour de la journée aux parents
Rangement	A partir de 17h45	1 anim ou 2 se détachent pour commencer le rangement des salles.

...Journée type des mercredis pour les 3-5 ans :

Moments de la journée	Horaires	Rôle de l'animateur
Accueil	7H30-9H	<ul style="list-style-type: none"> - Les animateurs se répartissent les temps d'accueil et les animent. - Ils cochent le nom de l'enfant à son arrivé et prennent note des éventuelles informations fournies par les parents. - Installation de la couchette, - Si nouvelle arrivée, l'animateur se présente, fait visiter les locaux à l'enfant et ses parents et leur explique le déroulé de la journée. Il questionne les parents sur d'éventuelles recommandations pour l'enfant. - Par roulement, les animateurs préparent leurs matériels d'animation, s'informent sur la répartition des salles et sur la constitution d'éventuels binômes.
Rangement	9H	<ul style="list-style-type: none"> - Les animateurs rangent avec les enfants (répartition des rôles/chefs de... responsable de...)
Collation puis passage aux toilettes	9H15-9H45	<ul style="list-style-type: none"> - 1 animateur prépare la collation. - 1 à 2 animateurs accompagnent les enfants aux toilettes. - 1 animateur présente les activités du matin. (en suscitant l'imaginaire et/ ou en présentant un modèle.) - Installation des activités
Activités/Animations	9H30-10H30	<ul style="list-style-type: none"> - Les activités proposées doivent être préparées en amont. - Anticiper la fin annoncée aux enfants - Rangement collectif (sous forme de jeu) avec musique ou chronomètre ou horloge...
Temps libre	10H30-11H	<ul style="list-style-type: none"> - Proposition de petits ateliers ou sortie dans la cour (Les temps libres : ce sont des temps d'animation.) - (Si besoin) 1 animateur détaché pour lavage du matériel (pinceaux etc...), il informe ses collègues de son « absence ».
Passage aux toilettes et retour au calme	11H-11H15	<ul style="list-style-type: none"> - Repas annoncé aux enfants et lecture du menu. - 1 à 2 animateurs accompagnent les enfants aux toilettes et veillent au lavage des mains. - proposition des petits jeux/ histoires calmes pour les enfants prêts. (rituel ?chef de rang ? sensi ? pour une attente et un passage calme dans le couloir des bureaux.)
Accueil et départ	11H30-12H	<ul style="list-style-type: none"> - Pointage des arrivées et prise de notes. - Transmission des éventuelles informations aux familles en partance.

Repas	12H-13h	<ul style="list-style-type: none"> - 1 animateur par table. - Il sert les enfants, veille à une alimentation suffisante. - Repas = Temps d'animation/d'échanges avec les enfants. - Privilégier les enfants qui vont à la sieste dans la salle côté crèche. - Fin du repas : passage aux toilettes
Accueil et départ	13H30-14H	<ul style="list-style-type: none"> - Pointage des arrivées et prise de notes. - Transmission des éventuelles informations aux familles en partance.
Temps calme	13H00-14H	<ul style="list-style-type: none"> - Annonce du temps calme. - Proposition de coloriages, puzzle, lecture, dessin, musique douce (méditation ?) - Pausés gérées par les animateurs (fractionnées ou non) avec validation de l'adjointe et avoir informé les collègues de son « absence ».
Sieste	13H-...	<ul style="list-style-type: none"> - L'animateur met en place une sensibilisation, un rituel avec son groupe. - L'animateur doit prendre son téléphone et savoir quel animateur joindre pour récupérer les enfants réveillés.
Activités/Animations	14H30-16H	<ul style="list-style-type: none"> - Les activités proposées doivent être préparées en amont. - Anticiper la fin annoncée aux enfants - Rangement collectif (sous forme de jeu) avec musique ou chronomètre ou horloge...
Passage aux toilettes	16h00-16h15	<ul style="list-style-type: none"> - 1 à 2 animateurs accompagnent les enfants aux toilettes et veillent au lavage des mains.
Goûter	16H15-16H45	<ul style="list-style-type: none"> - 1 animateur prépare le goûter avec des enfants. - (si besoin) 1 animateur détaché pour préparation des tables etc...
Temps libre	17H-18H30	<ul style="list-style-type: none"> - Proposition de petits ateliers / jeux encadrés/décloisonnés (Les temps libres : c'est un temps d'animation.)
Accueil du soir/retour aux parents	17H-18H30	<ul style="list-style-type: none"> - 18H début de rangement des salles.

M comme...

...Maltraitance

« *Comment reconnaît-on un enfant victime de maltraitance ?* »

Il faut rester vigilant, certains signes sont des clignotants : traces de coups, griffures, morsures, brûlures, hématomes, fractures répétées...

Cependant, l'attitude de l'enfant pourra aussi alerter l'ensemble de l'équipe. Il peut être agressif ou silencieux, ne pas vouloir jouer, refuser de se dévêtir, surtout lors de la toilettes ou d'activités d'eau, avoir peur la nuit, manifester une crainte excessive de l'adulte ou être dans un mode de séduction permanent, utiliser un vocabulaire inadapté à son âge, notamment à propos de la sexualité.

...Moyens

- Quels sont les bâtiments et les espaces dont dispose le centre ?
 - Salle à l'étage,
 - 3 Salles d'activités,
 - Réfectoire,
 - Cour.

- Quels sont les équipements socioculturels et sportifs à proximité ?
 - Stade,
 - Gymnase,
 - Piscine.

- Quelles sont les richesses culturelles et naturelles de l'environnement du centre ?
 - Médiathèque,
 - Hôtel de ville,
 - Lac des sablons,
 - Parc Popy,
 - La voie verte.

O comme...

...Objectifs pédagogiques

Objectifs	Méthodes	Moyens
Favoriser le bien-être et l'épanouissement des enfants	<p>Connaître les besoins, intérêts, caractéristiques des enfants selon leur âge</p>	<ul style="list-style-type: none"> - Faire connaissance avec l'enfant, avec sa famille - Créer un lien de confiance - S'intéresser à l'enfant, le questionner tout au long de la journée - Faire des jeux de connaissance - Se rendre disponible pour discuter même durant les temps libres - Observer les enfants entre eux - Laisser les enfants proposer des activités, thèmes... - Etre à l'écoute - Mise à disposition aux animateurs de documentations, livres d'idées d'activités, du journal de l'animation... - Mise en place d'un tableau où l'enfant (3-5 ans) positionne son prénom selon son état en arrivant (heureux, triste, fatigué etc...)
	<p>Adapter les projets d'animation</p>	<ul style="list-style-type: none"> - En sécurisant l'espace d'activité, - Annoncer les règles de l'animation aux enfants avant de la démarrer - En tenant compte du rythme de l'enfant - S'intéresser aux envies des enfants - En tenant compte de la météo - En fonction de leur âge - En tenant compte des difficultés (humeur, santé, handicap...) - En leur laissant le choix - Diversifier les activités - Faire participer le groupe à la mise en place de projets et co construire - Laisser des espaces libres si l'enfant ne veut pas participer aux activités
	<p>Aménager des espaces</p>	<ul style="list-style-type: none"> - Décorer le Centre selon les thèmes, les évènements, les fêtes... - Proposer plusieurs types de salles (calme, motricité, constructions etc...) - Faire de petits groupes d'activités - Sécuriser les espaces
	<p>Encourager l'expression des enfants</p>	<ul style="list-style-type: none"> - Organiser des débats - Savoir écouter les enfants sans interpréter avec son « oreille d'adulte » - Proposer des activités d'éveil, d'expression : théâtre, danse... - Mise en place d'une boîte à idées ou d'un mur d'expression - Proposer des activités qui valorisent l'enfant - Encourager les enfants (bienveillance) - Les temps « je fais ce que je veux ou presque... »

	Installer un cadre bienveillant et rassurant	<ul style="list-style-type: none"> - Connaître le site d'accueil en faisant la visite aux enfants, - Importance de la cohésion d'équipe qui se fait sentir auprès des enfants - Les animateurs sont disponibles à tous les moments de la journée - Mettre en place une relation de confiance, basée sur le respect - Les enfants se connaissent entre eux - Prendre en compte la parole de tous les enfants (conflits par ex) - Les animateurs sont souriants, ne crient pas - Les animateurs jouent, rient avec les enfants - Le lieu d'accueil devient un lieu « familial » - Instaurer des règles de vie adaptées et pensées avec les enfants
Elargir l'ouverture sur le monde	Développer le lien social entre les générations	<ul style="list-style-type: none"> - Utiliser le jeu comme vecteur de lien intergénérationnel (partenariat maisons de retraite, après-midi jeux). - Echanges de savoirs - Partager des temps d'animation avec les autres secteurs du Centre Social
	Eveiller à la culture	<ul style="list-style-type: none"> - Proposer des échanges avec des enfants d'autres régions ou pays (correspondance /jumelage/voyage/blog) - Journée ou semaines de découverte culturelle (danse, chant, cuisine ...) (avec les familles) - Organiser des sorties cinéma, musique, théâtre, musées.
	Rendre l'enfant acteur de l'environnement	<ul style="list-style-type: none"> - Sensibiliser les enfants au tri des déchets (jeux sur les déchets, tri sélectif, ramassage des déchets...) - Participation à un jardin collectif/partagé avec les autres secteurs (un potager ou des fleurs ...) - Apprendre le respect de la vie animale, en particulier les insectes. - Ne pas gaspiller, faire le tri, utiliser les matériaux de récupération.
	Sensibiliser les enfants à la citoyenneté	<ul style="list-style-type: none"> - Informer les enfants sur leurs droits - Election d'un Conseil d'enfants - Apprendre aux enfants les vertus de la démocratie (décider par le vote le plus souvent possible sur ce qui les concerne). - Organiser des actions humanitaires - Développer la tolérance et la vie en collectivité - Développer la coopération entre eux et la cohésion d'équipe.

P comme...

...Parents

Nous souhaitons répondre aux demandes des familles. Pour cela, nous organisons plusieurs rencontres annuelles avec les familles en lien avec le secteur familles: fête du Centre Social, de Noël, fête du jeu, Carnaval, afin de mesurer leur taux de satisfaction, leurs demandes et leurs besoins.



- Pour favoriser les relations parents-équipe :

- Diffuser les programmes d'activités, en l'expliquant aux familles.
- Etre disponible et à l'écoute des enfants et des parents en ayant une réflexion particulière quant à l'aménagement des temps d'accueil.
- Favoriser les discussions avec les parents afin de « désamorcer » les éventuelles inquiétudes. Expliquer le déroulement de la journée, où vont se dérouler les repas, qui va s'occuper des enfants, les activités qui vont être proposées...
N'oublier pas si les parents sont inquiets, les enfants ne seront pas rassurés et ne profiteront pas pleinement de leur journée et de leurs activités.
- Inviter les familles à participer à la vie de l' Accueil de loisirs : (Spectacles, fête du Centre Social...).
- Impliquer les familles dans des rencontres avec l'équipe d'animation lors de temps conviviaux (ateliers parents/enfants...), ceci afin de développer une relation de confiance et aussi pour leur permettre de mieux nous connaître.
- Un programme d'activités sera distribué aux parents afin de leur communiquer les différentes activités et sorties proposées.
- L'animateur sera aussi un relais d'informations afin d'avertir les familles sur les sorties à venir et les particularités liées au programme d'activités.

...Partenariat

Le partenariat avec les associations ou autres entreprises permet à la structure de s'ouvrir au monde et d'en faire profiter les enfants.

Les actions menées en collaboration avec les associations permettent aux enfants de découvrir des activités qu'ils n'auraient pas forcément pratiquées à titre personnel (préjugés, appréhension...) : la médiathèque de Belleville, la piscine de Belleville, le clos Saint Jean (projets intergénérationnels avec les personnes âgées), ...

...Projets

- **Projet éducatif (ou social) et projet familles**

Ce sont des documents écrits qui définissent les grandes orientations de l'organisateur (c'est-à-dire l'association du Centre Social). Ils sont la référence autour desquelles le directeur et son équipe construisent le projet pédagogique.

Voici les 3 axes du projet social (2023-2027):

- Offre des espaces de vie aux habitants du territoire
- Soutenir l'implication des habitants
- Développer l'accès aux droits, aux services et à l'autonomie, notamment pour le public fragilisé

L'axe du projet familles :

- Valoriser la fonction parentale

- **Projet pédagogique**

C'est un document écrit qui fixe les objectifs et les modalités d'application en matière de pédagogie.

Samia a dit : « Le projet pédagogique permet de donner du sens aux activités proposées et aux actes de la vie quotidienne.

Il énonce en termes clairs et simples la manière dont on souhaite accueillir les enfants.

Il est fondé sur la recherche du bien-être de ces derniers et de leur épanouissement.

- **Projet d'animation**

Il détaille les actions à mettre en place pour atteindre les objectifs fixés. Il regroupe souvent plusieurs projets d'activités et se déroule sur une période plus longue. Il peut porter sur une animation précise comme sur un fonctionnement.

R comme...

...Rangement

Le rangement fait partie des activités (avec les enfants)

Le rangement se fait en fin de journée, tout le monde met la main à la pâte !

Rangement des placards et des étagères du matériel de récupération, matériel d'arts créatifs, jeux ...

Rangement des salles d'activités

Rangement du lieu de stockage des denrées alimentaires (placard goûter et collation et frigo). Vérifier les dates de péremption, jus de fruits 3 jours et lait conservation 2 jours, marquer la date d'ouverture avec un marqueur sur toutes alimentations entamées

Pour éviter le désordre et une soirée rangement, la meilleure chose à faire est de ranger au fur et à mesure le matériel utilisé. Chaque chose a sa place, merci de bien respecter l'organisation.

...Repas

Les repas doivent permettre un moment d'échange, il est nécessaire qu'ils se déroulent dans le calme.

Les animateurs partagent le repas avec les enfants et les enfants peuvent choisir leurs voisins de table.

Le repas collectif est un des premiers pas vers l'autonomie (servir à boire, aller chercher le pain, empiler les assiettes...).

L'enfant apprend à goûter de tout mais on ne le force pas à terminer son assiette.

Attention aux intolérances alimentaires et respect des rites religieux notés sur le tableau des allergies et recommandations des parents.

Retour aux familles

« Quelles informations, à quel moment et comment le faire ? »

Le jour même	<ul style="list-style-type: none">○ Le retour du déroulé de la journée permet de rassurer le parent surtout si la séparation a été difficile,○ Si l'enfant n'a rien mangé○ Si l'enfant s'est blessé et que des soins lui ont été donnés○ Le temps de sieste pour les petits○ Si l'enfant s'est battu○ Si l'enfant a manqué de respect à un adulte, informer en aparté la famille.○ Si l'enfant a été repris à plusieurs reprises sans succès, informer en aparté la famille.○ Si l'enfant s'est mis en danger (ex : tentative de fuite) ou a cassé du matériel, informer en aparté la famille.○ Si l'enfant a su avoir un bon comportement, le valoriser en sa présence
Après quelques jours...	<ul style="list-style-type: none">○ Changement de comportement d'un enfant (s'isole, perturbe le groupe...), informer en aparté la famille.○ Si l'enfant semble avoir perdu l'appétit○ Si l'enfant a une attitude qui interroge (tic répétitif...) mais attention d'employer les bons termes lorsqu'il faut informer la famille de ses observations, informer en aparté la famille.○ Accident pipi répétitif à la même heure
Pas du tout	<ul style="list-style-type: none">○ Si un enfant s'est battu avec un autre, ne jamais préciser aux parents avec quel enfant la bagarre a eu lieu, informer en aparté la famille.○ Si l'enfant s'est confié sur des faits de maltraitance (informer la direction tout de suite)

Marine a dit :
« Les réunions servent
aussi à valoriser les
points positifs ! ».

...Réunions

Réunion de préparation : essentielle pour le bon fonctionnement du séjour !

Présentation de l'équipe, élaboration du planning d'activités en lien avec le projet pédagogique, communication de la liste des enfants avec des soucis de santé, ceux qui ont un régime alimentaire particulier, listing des achats de matériel à communiquer à la directrice.

Réunion d'évaluation : en fin de journée, l'équipe se retrouve pour faire le point de la journée : échanger les moments forts, difficultés. Ce moment est aussi un moment de préparation de l'activité prochaine.

Réunion bilan de fin de séjour : En fin de période, l'équipe donne son ressenti et analyse le séjour. C'est aussi un moment de suggestions pour l'amélioration du accueil de loisirs

S comme...

...Santé



La coordinatrice/directrice et/ou un membre de l'équipe d'encadrement, titulaire du PSC1, sont les assistants sanitaires de l'accueil de loisirs des mercredis et des vacances scolaires.

L'assistant sanitaire s'assure d'avoir en possession :

- la fiche d'inscription de l'enfant avec tous les renseignements utiles
- la fiche sanitaire signée de chaque enfant avec les renseignements et les antécédents médicaux et les recommandations utiles concernant l'enfant
- la photocopie des vaccinations obligatoire à jour
- les PAI avec les ordonnances et certificat médicaux avec les traitements rangés dans une trousse de soins, marquée au nom de l'enfant.

Il assure le suivi du traitement médical pendant l'accueil et s'assure de la prise des médicaments.

Registre d'infirmier : rempli par l'équipe d'animation où sont mentionnés les **dates et heures de l'incident, les noms et prénoms de l'animateur soignant et de l'enfant concerné, les précisions sur l'incident et les soins donnés.**

Il tient à jour les trousse de secours.

Il accueille les enfants dans « l'espace infirmerie », rassurent et font les premiers soins. Aucun médicament ne peut être administrer sans l'accord d'un médecin et une autorisation parentale.

En cas d'urgence, contacter le 15 en premier lieu puis les parents.

Tous les animateurs doivent prendre connaissance des fiches sanitaires des enfants et connaître la liste des allergies, le fonctionnement du registre infirmerie, le contenu des trousse à pharmacie et l'autorisation des parents pour désigner d'autres adultes pouvant récupérer leurs enfants.

Les enfants présentant une intolérance alimentaire pourront être accueillis après avoir effectué un **PAI** (Protocole d'Accueil Individualisé) définissant les conditions de restauration et les modalités d'interventions auprès de l'enfant en cas d'urgence.

- allergies sévères : un panier repas sera fourni chaque jour par la famille ainsi que le goûter. Dans ce cas, un tarif particulier sera appliqué.
- allergies limitées à certaines denrées : les familles s'engagent à substituer les aliments concernés. Ceux-ci sont stockés en armoire froide et réchauffés si besoin par le personnel.

Toute maladie contagieuse ou pouvant l'être doit être signalée, dans ce cas l'enfant ne peut être accueilli.

Les premiers soins

Plaies :

Pour des coupures et écorchures superficielles, mettre des gants, comprimer 1 à 2 minutes pour arrêter le saignement, nettoyer avec un savon antiseptique, désinfecter, couvrir avec un pansement.

En cas de plaie profonde ou large de plus de 2mm qui nécessite une suture ou des saignements par saccades, des plaies à la face ou aux mains, plaie due à un objet pointu ou du verre : contacter les parents et consulter un médecin (appeler le 15 si non réponse des parents, ou le médecin traitant indiqué sur la fiche sanitaire).

Saignement de nez :

Asseoir l'enfant tête vers l'avant. Comprimer la narine avec le pouce pendant 2 à 3 minutes sans relâcher la pression. Si gros saignement appeler le 15.

Brûlure :

Refroidir le plus vite possible la zone sous un filet d'eau à 15° durant 5 à 10 mn, à 10 cm au-dessus de la brûlure. Pas de pommade sans avis médical. Si la brûlure est répartie sur une surface supérieure à la paume de la main ou située au niveau des articulations, des yeux ou de la bouche, appeler parents et consulter.

Piqûre d'insectes :

En cas d'allergie connue, intervenir selon la prescription médicale, sinon retirer le dard à l'aide de la pince à épiler désinfectée au préalable, appliquer de la glace et surveiller l'évolution.

En cas de réaction importante : rougeur étendue, gonflement autour de la piqûre, maux de tête, malaise...prévenir les secours 15 ou 18.

Morsure de vipère :

Appeler le 15, attendre les secours sur place en rassurant l'enfant, en veillant à ce qu'il bouge le moins possible, lui donner à boire s'il a soif et le couvrir s'il a froid.

Coup sur la tête :

Appeler le 15 si perte de connaissance (quelle que soit sa durée) et si vomissements.

Mal au ventre : diarrhées et vomissements

Si l'enfant est abattu, mal à la tête, a du sang dans les selles, douleurs abdominales, si fièvre, si petits boutons, appeler les parents et le 15

Si plusieurs enfants souffrent des mêmes symptômes suspicion de Toxi-infection alimentaire collective ou de coup de chaleur en cas de plan canicule contacter le numéro d'urgence anti poison, service DDPP

Fièvre :

Donner à boire régulièrement, appeler les parents.

...Sécurité

L'animateur est la « pièce » maîtresse de la sécurité : en tant que responsable sur le terrain, au contact des enfants, en prise directe avec les activités, il est le maillon essentiel de la sécurité de tous les instants.

Son comportement est primordial car il doit être constamment à l'affût du danger et prévenir les risques éventuels. Il doit toujours avoir à l'esprit le souci de se comporter de manière responsable vis-à-vis des enfants dont les parents lui ont confié la charge.

Des règles de vie peuvent être réfléchies avec les enfants en début de séjour, attention tout de fois de ne pas émettre que des interdictions.

Lydie a dit :

« La sécurité morale est aussi très importante : l'animateur doit intervenir si la religion, les coutumes, les valeurs de l'enfant ne sont pas respectées par les autres enfants. »

Dans les locaux :
Espaces qui garantissent la sécurité physique des enfants (connaître le plan d'évacuation des locaux , portes de secours ouvertes et issues de secours faire un exercice d'évacuation en cas d'incendie/ plan vigipirate...)

Dans la cuisine :
Les enfants ont interdiction d'entrer dans la cuisine.

Dans la cour :
Les animateurs sont dispersés à différents endroits de la cour : près des portails, près de la porte de sortie pour vérifier les va et viens aux toilettes et pour ne pas qu'un enfant ne s'en aille sans ses parents, au centre de la cour, près de l'arbre derrière le banc.

**la sécurité,
ma priorité**

Définition : tranquillité d'esprit inspirée par la confiance, par le sentiment de n'être pas menacé.

Durant les activités :
- Attention aux cutters et couteaux !
- Rappeler les consignes de sécurité avant le démarrage des activités.

À voir :
la rubrique
trousse de secours

En déplacement :
- Rappeler les consignes de sécurité avant le départ.
- Trousse de secours
- Vérifier la météo et l'accessibilité du lieu lors d'une sortie extérieure.

...Secret professionnel

C'est l'interdiction de révéler ce qu'on apprend dans le cadre de sa profession.

...Sieste

La planification des siestes est importante. Elle doit s'ajuster en fonction de l'âge et des besoins en sommeil de l'enfant.

Chez les enfants, bien souvent le refus de faire la sieste n'est qu'un jeu dans lequel il s'oppose aux règles établies. Ainsi, il s'affirme en tant qu'individu doté de caractère et de personnalité. Comme mentionné précédemment, si un enfant de moins de 4 ans refuse de faire la sieste, on ne peut pas le forcer à dormir, mais **ATTENTION**, cela ne veut pas dire qu'il n'est pas fatigué et qu'il n'en a plus besoin.

Il est donc primordial d'installer un temps de repos où l'enfant se trouve allongé sur son matelas ou dans son lit, les yeux ouverts s'il le désire, mais sans aucune stimulation de quelque sorte (jouet, livre ou autre).

Pour les 4-5 ans, après quarante-cinq minutes de repos sans bruit, l'enfant qui ne s'est pas assoupi sera autorisé à se lever et à participer à une activité calme telle que lecture, casse-tête ou coloriage jusqu'à ce que les autres soient éveillés.

Au moment de l'accueil, les animateurs demandent aux parents si leur enfant a besoin de faire la sieste. Une liste est préparée afin de connaître les enfants à prévoir à la sieste.

Le drap de couchette est nominatif. Il est lavé quotidiennement les mercredis et en fin de semaine durant les vacances.

...Stages

Nous distinguons 2 « stagiaires » :

- **Stagiaire d'observation (dans le cadre scolaire ou d'une formation...)**
*Un stagiaire en observation n'est pas compris dans l'encadrement, il n'est donc pas permis de lui laisser un groupe d'enfants.
Cependant, il peut participer à tous les moments de la vie quotidienne.
Ils ne sont pas des « larbins ».*
- **Stagiaire BAFA (ayant passé la théorie B.A.F.A, validant son stage ou en attente de passer le perfectionnement).**
L'équipe informera un maximum sur l'organisation du accueil de loisirs afin de faciliter l'intégration et permettre au stagiaire de prendre des initiatives et d'y « trouver sa place ».

L'équipe les conseillera et les impliquera un maximum.

L'équipe prendra un compte leurs remarques ou observations autant qu'un animateur déjà diplômé.

La directrice proposera avant le démarrage du stage, une grille d'évaluation à l'animateur qui souhaite valider ses 14 jours de stage pratique et prendra note des attentes de ce dernier.

T comme...

...Temps Calme

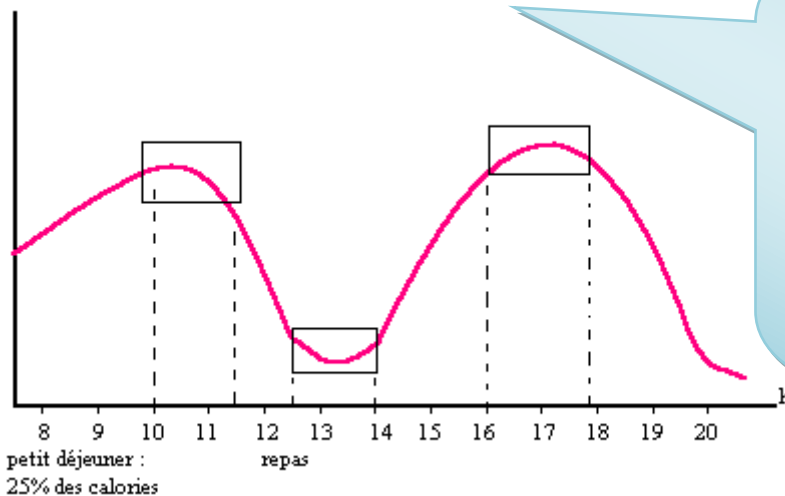
Les horaires

Voir rubrique journée type

La durée

Pour les petits de 1h à 1h30

Pour les grands de 45min à 1h



Jérromine a ajouté :

« On peut aussi mettre en place des temps calmes (« retour au calme ») après les temps d'activités, ce sont alors des moments informels, des moments de « décompression », où l'on peut faire un bilan de l'activité ou de la journée. »

Pour que ce temps soit réellement calme il faut...

- Une présence permanente des animateurs,
- Créer une ambiance plus reposante (en disposant des tapis, des coussins, en parlant doucement...)
- Proposer des activités calmes (1 par animateur, permet des groupes plus petits et donc plus calme)
- Se poser avec les enfants

Quelles activités proposer ?

- Repos
- Lecture
- Jeux de société
- Discussions
- Petites activités manuelles
- Perles
- Coloriage / Dessin
- Playmobil...

...Temps libre

Où ?

Il peut se faire en intérieur ou en extérieur.

Il y aura plus d'avantage à le faire en extérieur car l'enfant pourra alors courir et se dépasser pour un meilleur retour au calme pour les activités.

Le temps libre en intérieur sera plus posé mais l'enfant n'aura pas d'activité déterminée et pourra choisir ce qu'il veut faire, en veillant à respecter les règles de base de la conduite au sein du centre.

A quoi sert-il ?

C'est un moment de détente où l'enfant peut se défouler et laisser libre court à son imagination.

Le temps libre permet également de créer des liens entre les enfants.

Il leur permet de s'épanouir et par la suite d'être plus concentré sur les activités proposées par les animateurs.

Rôles des animateurs ?

Malgré le caractère récréatif du temps libre, l'animateur ne doit pas baisser sa vigilance pour ce qui est du bon respect des règles du centre et doit rester à disposition des enfants.

L'animateur pourra proposer des jeux aux enfants mais n'imposera rien.

Son intervention dans le jeu sera facultative mais sa présence peut être appréciée dans le contexte où le lien du jeu différera du lien de l'animation.

C'est également un moment de la journée où les animateurs pourront échanger entre eux (à propos du déroulement la journée ou simplement afin de créer des liens dans l'équipe.)

Quand se déroule-t-il ?

Le temps libre se déroulera à 4 moments de la journée :

- Au moment de l'accueil le matin,
- Avant le repas du midi,
- Après le temps calme en début d'après-midi,
- Le soir en attendant les parents.

...Trousse de secours

Elle comporte :

- compresses stériles à usage unique
- antiseptique incolore non alcoolisé
- pansements de diverses tailles (bande et/ou simples) avec ciseaux
- gants jetables à usage unique
- sérum physiologique
- pince à épiler (pour les échardes)
- Gel arnica
- bandes de gaze élastique de différentes tailles
- bandes adhésives

